

RAPPORTS D'ACTIVITES ASSEMBLEE GENERALE

COMITE DEPARTEMENTAL DE TENNIS DE TABLE DE LA SARTHE

PARCE SUR SARTHE
DU 08 JUIN 2018



Suite à l'émargement des représentants des clubs, on constate 55 clubs présents sur 60, ce qui représente 186 voix sur 196.

Le président Michel Ménager remercie et présente les personnalités :

Monsieur Michel Gendry, mairie de Parcé sur Sarthe

Madame Martine Crnkovic, conseillère départementale

Monsieur Bruno Bellet, président ligue de tennis de table des Pays de Loire

Monsieur René Brugger, président du CDOS

Il excuse :

Madame Noémie Coupeau, représentant DDCCS

Monsieur Patrick Donnadiou, directeur DDCCS

Monsieur Mickaël Goulvent, représentant DDCCS

Monsieur Briec Mathorez, représentant DDCCS

Monsieur Nicolas Glinche, responsable des sports du conseil départemental

Madame Véronique Rivron, conseil départemental

Monsieur Stéphane Le Foll, député

Monsieur Daniel Chevalier, conseiller départemental

Monsieur Christian Palierne, président de la FTTT

Monsieur Sébastien Robert, président du CD 85

Monsieur Jacky Michel, vérificateur aux comptes

Monsieur Noël Legeay, président de Profession sport et loisirs

Monsieur Fabrice Pelloin, président comité de tennis de table de Mayenne

Monsieur Claude Troispoils, président comité de tennis de table du Maine et Loire

Et bien évidemment vous **remercier vous les dirigeants des 55 clubs sarthois** d'avoir répondu favorablement à notre invitation pour cette AG.

Ordre du jour :

- Accueil par le président du comité
- Accueil par le président du club
- Accueil par Monsieur Le Maire
- Allocution du Président
- Rapport du secrétaire général
- Rapport du trésorier :
 - Adoption du Bilan 16/17. Rapport des vérificateurs aux comptes. Vote Adopté à l'unanimité.
 - Budget prévisionnel 18/19 + tarifs 18/19. Vote Adopté par 54 clubs, une abstention club de Savigné l'Evêque.
- Election des délégués
Délégués : Michel Ménager est élu titulaire avec 186 voix. Bruno Gausseran est élu suppléant avec 186 voix.

- Rapport du responsable du pôle développement et partenariat
- Rapport du responsable du pôle Compétition
- Rapport du responsable du pôle Formation et Arbitrage
- Allocution des personnalités présentes
- Statistiques des clubs présents
- Etude des vœux
- Championnat de France Senior 2019



Rapport Michel Ménager, président du Comité Départemental 72

Bonsoir à toutes celles et ceux que je n'ai pas eu l'occasion de saluer

J'ouvre cette assemblée générale ordinaire 2017/2018 en remerciant le président du club de Parcé sur Sarthe **Patrick Mahuet et toute son équipe.**

Je vous remercie également Mr le Maire de nous accueillir et de nous mettre à disposition gracieusement cette salle des fêtes.

Mr le Maire, je voudrais saluer devant toute l'assemblée, le travail de Patrick et son équipe pour mettre en valeur votre commune par le biais du tennis de table; En effet le club de tennis de table de Parcé sur Sarthe est reconnu sur le plan des résultats sportifs ces dernières années et sur la convivialité qui règne au sein du TT Parcé.

Avant de laisser la parole à Patrick pour qu'il nous présente le club de Parcé sur Sarthe, je souhaiterais que l'on ait une pensée pour tous les dirigeants et pongistes disparus au cours de cette saison 2017/2018

Nous allons en leur mémoire observer une minute de silence.

Monsieur les conseillers départementaux,
Monsieur Le Maire,
Monsieur le président du CDOS
Monsieur le représentant de Profession sport et Loisirs 72
Monsieur le président de la Ligue PDL
Monsieur le commissaire vérificateur aux comptes
Mesdames, Messieurs les Présidents de clubs
Chers dirigeants,
Chers amis pongistes,
Mesdames, Messieurs,

⇒ Je ne vais pas vous détailler cette deuxième année de mandat à la présidence du comité départemental mais seulement vous rappeler les temps forts de cette saison 2017/2018. Le bilan détaillé vous sera donné d'une part par le secrétaire général et d'autre part par les responsables de pôles.

⇒ Notre équipe départementale composée de 22 élus, 7 salariés, 2 services civiques et 2 stagiaires ont mis tout en œuvre pour conduire notre politique technique, promouvoir et développer notre activité pongiste sur le département.

⇒ En effet le comité départemental de tennis de table rassemble 3245 licenciés en cette fin de saison sportive répartis sur 60 clubs loisirs ou compétition affiliés à la fédération française de tennis de table sur l'ensemble du territoire sarthois.

Satisfait de ce résultat puisque le comité départemental a enregistré en tout début de saison la création d'un nouveau club loisir : Neufchâtel en Saosnois, et il a su maintenir

son nombre de licenciés hors que la plupart des autres départements de la Ligue voient une baisse de leur effectif.

Notre politique de développement de l'activité pongiste pratiquée depuis plusieurs saisons maintenant porte donc ses fruits .Plusieurs actions ont été mises en place : comme le diagnostic et le maillage de l'activité pongiste du territoire sarthois réalisé par nos 2 services civiques, des kits de développements et des supports de communications sont distribués gratuitement aux clubs nous en faisant la demande, des commandes groupées de matériels ,des aides apportées à la création d'un club, l' opération raquettes offertes pour tous nouveaux licenciés compétition sur les catégories poussin à cadet, le Festi Ping outil déployé par nos éducateurs à destination des scolaires , des animations dans le cadre des TAP, la présence du comité départemental de tennis de table en partenariat avec le CDOS sur la tournée d'été ou sur des séances de Ping Santé.

Le comité département collabore étroitement avec d'autres comités comme le Sport Adapté, le Handi sport sur des manifestations départementales.

A noté également notre présence le 23 Mai dernier au MMA RENA sur un évènement national piloté par l'association les premiers de cordée.

J'associe à cette réussite le travail des bénévoles et salariés de vos clubs qui réalisent des actions pour les différents publics.

⇒ Notre volonté d'accompagner et de soutenir les clubs a été mise en œuvre tout au long de la saison en effet ces 21 visites de club dans le cadre du projet Proxi Ping de la ligue , la mise à disposition de nos éducateurs dans 22 clubs sarthois , une participation financière à hauteur de 50% sur le montant des formations techniques et d'arbitrage, notre soutien aux clubs pour les demandes de labels fédéraux (36 clubs sarthois sur les 101 clubs labélisés en pays de Loire), la mise en place d'un dispositif clé en main " le Ping Tour Sarthe" a permis à certains de nos clubs de réaliser des actions de promotion du tennis de table .Chaque année nous valorisons une trentaine de dirigeants en mettant en place une soirée des médaillés.

⇒ Sur le plan technique, la mise en place de la Ping Sarthe Académie (groupe élite et team Sarthe) en début de saison en remplacement de la section sportive a donnée toute satisfaction à une vingtaine de jeunes athlètes du département. Nos principaux objectifs étaient d'amener plus de jeunes à la performance, de donner la chance à des profils éloignés et de se rapprocher des actions et des structures de la ligue ou de la fédération.

⇒ Après ce rapide bilan de la saison, je voudrais vous faire part des orientations pour la prochaine saison:

⇒ Dans son rapport Alain vous présentera la nouvelle équipe de salariés que l'on a construite afin de répondre à toutes les sollicitations venant des clubs, des collectivités, des écoles ou tous autres comités.

Cette équipe d'éducateurs nous permettra aussi de poursuivre la mise en place de stages pour tous, de stages élites, la détection chez les plus petits pour être en cohérence avec le projet de performance régional et le travail engagé sur la Ping Sarthe Académie.

Alain vous fera part des modifications apportées à de ce groupe élite.

⇒ L'accompagnement et le soutien aux clubs reste une de nos priorités importantes pour la saison prochaine .Profiter d'une visite de clubs par des élus ou salariés pour faire avancer vos projets (emploi, animations, développement etc...)

⇒ En ce qui concerne l'axe développement et le maillage du territoire, une réflexion et des pistes de travail seront menées afin de profiter du travail de nos 2 services civiques pour réaliser des actions dans les zones carencées ou profiter des interventions du Festi Ping avec comme objectif la création de nouveaux clubs ou d'antennes de clubs. Toutes les autres actions de développement seront reconduites.

⇒ Quelques changements administratifs (les mutations dans spid espace mon club, les nouvelles adresses mails génériques du comité départemental), quelques modifications de règlements sportifs ainsi que la mise en place d'une journée réunissant les arbitres juges arbitres et présidents de clubs vous seront présentés par les différents responsables de pôles.

⇒ Les travaux de la nouvelle salle du Mans devraient débuter en septembre 2018 pour une livraison en fin d'année 2019. Le club résidant le Mans Sarthe TT et le comité départemental attend cet outil avec impatience. Une réunion de concertation avec le Mans Sarthe TT a eu lieu en Mai sur l'utilisation de cette salle.

⇒ La saison prochaine sera marquée par 4 évènements autour du Ping :

→ Le premier étant une étape du Ping tour à Laval le 15 juin 2018 je vous invite à aller rendre visite à nos amis Mayennais.

→ Le deuxième étant la coupe du monde à Disneyland du 19 au 21 octobre 2018.

→ Le troisième étant le championnat de France au Mans les 1, 2 et 3 Mars à Antarès. Lors d'un comité directeur, j'ai proposé la responsabilité de cet évènement à Emmanuel Marzin et il sera assisté de Fabrice Tollet en tant que coordinateur. Au cours de la deuxième partie de cette assemblée générale Emmanuel vous présentera son comité d'organisation et l'avancement de ces travaux. Je profite pour remercier Emmanuel et Fabrice d'avoir accepté de relever ce challenge, remercier également tous les membres du comité d'organisation ainsi que tous les bénévoles qui s'associeront au travail et à la fête du Ping.

→ Le quatrième grand évènement pongiste sera l'organisation du championnat d'Europe 2019 à Nantes les 03 au 08 septembre 2019 avec une co-organisation entre la LIGUE et le COMITE 44

- Un appel à candidature afin de participer à l'évènement est lancé.
- Une information aux clubs aura lieu lors l'Assemblée Générale de la Ligue
- Une conférence de presse organisée avec les institutionnels sera planifiée en Juin afin d'annoncer officiellement ces Championnats d'Europe.

⇒ Je ne vais pas rentrer dans le détail de toutes les performances sportives de nos jeunes ou seniors Sarthois, ou les résultats sportifs de nos clubs sur les différents championnats par équipe, ils vous ont été envoyés par voie dématérialisée par Nathalie notre secrétaire.

Je voulais féliciter tous les sportifs de leurs résultats

Je n'oublie pas non plus tous les techniciens bénévoles ou salariés qui par leur compétence encadrent et font progresser ces sportifs

Remercier également tous les juges arbitres et arbitres qui ont officiés tout au long de la saison.

⇒ Notre volonté d'autofinancer nos actions par du partenariat privé reste une de nos priorités sur la prochaine saison. Le pôle mécénat partenariat a su se remobiliser cette saison pour atteindre son objectif ; je voulais remercier très sincèrement Guillaume, Francis, Nathalie et Philippe pour leur travail.

Dans nos partenaires les plus fidèles il faut souligner la direction départementale de la cohésion sociale, le conseil départemental, la ligue PDL.

Ils sont toujours là pour soutenir nos actions malgré une enveloppe budgétaire de plus en plus serrée.

Un grand merci à tous nos partenaires privés et publics pour leur confiance et leur soutien.

⇒ Les éléments financiers vous seront présentés par Florian et vous aurez le rapport du vérificateur au compte Jacky Michel

Je profiterais de ce moment pour remercier Florian pour son sérieux dans la tenue des comptes, ses conseils et prévisions budgétaires ainsi que sa disponibilité.

Merci également à Jacky Michel pour ses conseils dans la présentation de nos bilans et du travail répondant à sa mission de vérificateur aux comptes.

⇒ Dans mon intervention, je voudrais également saluer le travail du Comité Départemental Olympique et Sportif de la Sarthe représenté par son président René Brugger et son secrétaire général Alain Piron.

En effet ils siègent dans de nombreuses instances et comité de pilotage pour porter les préoccupations et les projets du mouvement sportif départemental.

Je pense particulièrement à la tournée d'été, la mise en place d'une action visant à favoriser le sport santé en proposant des créneaux de Ping via la conférence des financeurs et nous propose régulièrement des formations répondant aux besoins des bénévoles.

⇒ Le comité départemental de la Sarthe s'associe activement aux travaux des différentes instances de la ligue: groupe de pilotage du développement territorial, conseil de ligue

Nos objectifs stratégiques sont en phase avec ceux de la ligue pour cette olympiade 2016- 2020 et nous mettons des moyens financiers et humains pour la réussite de ce projet territorial. Je me fais le porte-parole de Bruno en vous précisant qu'il reste des places disponibles de bénévoles pour participer aux travaux de la ligue sur les 2 prochaines années.

⇒ Un grand merci également à notre presse locale, le Maine libre, l'ouest France les radios locales comme France Bleu Maine qui ont su tout au long de l'année mettre le

Ping Sarthois à l'honneur par leur présence lors de nos différentes compétitions, manifestations ou de leurs articles et photos valorisant notre discipline

⇒ Je terminerais mon intervention pour remercier toute mon équipe d'élus pour le travail réalisé sur cette deuxième année de mandat au service des clubs et de vous pongistes.

⇒ Dans ses remerciements j'associe tous les salariés qu'ils soient coordinateur, secrétaire administratif et comptable, techniciens sans oublier les services civiques et nos deux stagiaires qui font chaque année un travail remarquable.

Merci Fabrice, Nathalie, Guillaume, Quentin, Etienne, Corentin, Kévin, Florent Romain, Élise et Lilian

⇒ Mes derniers remerciements s'adressent à vous dirigeants pour votre travail au sein de vos clubs. Je vous encourage tous à poursuivre votre développement et améliorer vos résultats sportifs afin que tous ensemble nous faisons parler du Ping Sarthois à l'échelon départemental, régional et National.

⇒ Merci de votre attention, je vous souhaite une bonne assemblée générale et de passer de bonnes vacances pour revenir encore plus fort la saison prochaine et réussir notre championnat de France en 2019

Michel Ménager

Rapport Alain Piron, secrétaire général du Comité Départemental 72

Madame, Monsieur,

Tout d'abord, je voudrais remercier Patrick MAHUET, le président du club de PARCE et son équipe ainsi que monsieur le Maire de nous accueillir à l'occasion de l'assemblée générale du comité départemental.

Avec 3244 licences, nous affichons une baisse de 29 licences par rapport à l'an dernier mais nous limitons la baisse générale dans les Pays de Loire. Grâce à vous tous, membres du comité directeur, salariés, dirigeants et bénévoles des clubs, nous avons encore réalisé une année pleine à servir le Tennis de Table sarthois.

- Nous comptons 60 clubs, chiffre qui reste stable mais quelques pistes à creuser suite à notre action dans les écoles.

- 3244 licenciés, soit -29 licences par rapport à l'an dernier, ce qui fait une moyenne de 54 licenciés par club.

- Par catégorie, nous avons 307 poussins (+ 17), 401 benjamins (- 21), 436 minimes (+ 21), 282 cadets (- 24), 179 juniors (- 11), 560 seniors (- 19), 1079 vétérans (+ 8).

- 1605 jeunes, 1639 adultes.

- 2765 hommes, 479 femmes (14,8% de l'effectif, soit une légère augmentation).

- 1193 licences promotionnelles, 2051 licences traditionnelles

Cette assemblée générale marque la moitié de notre mandat et notre activité continue de croître.

Pôle Administratif :

Le fonctionnement du comité :

- 6 réunions du comité directeur.

- 4 réunions de bureau.

- 1 réunion de rentrée avec les clubs.

- Très nombreuses réunions des commissions féminines, sportives, développement, sport dans l'entreprise, jeunes, etc...qui vont vous faire part du travail intense réalisé cette saison.

- Organisation d'une soirée des médaillés le 24 mai dernier afin de mettre en valeur les bénévoles qui œuvrent parfois dans l'ombre au développement de notre discipline. Je vous demande de faire remonter les informations demandées par Jean Claude FOUCRIT et Nathalie en début d'année afin de récompenser vos bénévoles dans vos clubs, il est toujours désagréable de découvrir des personnes avec plusieurs années d'ancienneté être récompensé d'une médaille de bronze tardivement.

Cette saison, nous avons la gestion de 9 personnes :

- Deux services civiques, Romain Boissière et Florent Boutrin, dont je salue le travail, la compétence, la disponibilité. Ils ont rapidement compris leur mission sur le terrain et nous ont apporté des résultats et une aide précieuse.

- Une secrétaire administrative, Nathalie, dont l'activité évolue comme prévu vers la comptabilité et qui assure avec efficacité et sérieux son travail. Depuis cette année, elle gère les services civiques et les contrats de mise à disposition d'éducateurs dans les clubs.

- Guillaume, notre responsable technique avec qui il est toujours agréable de travailler et qui a obtenu de bons résultats également dans le domaine de la recherche de

partenaires financiers. Il a mis en place, avec ses collègues et Stéphane BRARD, l'activité Ping Sarthe qui remplace notre SSS.

- Quentin BATAILLE, qui intervient dans les clubs et nos différents stages, a mis en pratique ses connaissances acquises lors de sa formation DEJEPS

- Kévin TRECUL, après son service civique, a intégré le comité départemental en contrat d'avenir comme Quentin. Il vient de suivre son CQP et démarre un BPJEPS Activités pour Tous en Novembre prochain.

- Etienne TOURTEAU qui travaille à temps partiel au comité tout en continuant ses études en STAPS à la faculté du Mans. Il a assuré des encadrements dans les clubs ainsi qu'une activité en partenariat avec le CDOS vers les seniors. Il a décidé de quitter le comité départemental à la fin de cette saison afin d'effectuer un tour du monde, merci pour son travail avec nous depuis plusieurs saisons.

- Corentin LEROUX qui travaille également à mi-temps pour assurer les encadrements dans les clubs.

- Fabrice, notre Conseiller Technique Départemental, dont l'action quotidienne permet un meilleur fonctionnement, une meilleure réactivité du comité départemental. Il a également en charge le tutorat des services civiques, de Quentin et Kévin dans le cadre des relations avec la mission locale. Par ailleurs, il assure une mission auprès de la FFTT en tant que chargé de mission pour les Ping Tour organisés sur tout le territoire.

Je voudrais remercier nos salariés pour le travail effectué, pour leur sérieux et leur dévouement au ping sarthois dont le développement est une conséquence de leur action quotidienne. Merci également à Marine PREZELIN qui s'occupe de la gestion des congés et récupérations des salariés.

Nous avons également accueilli deux stagiaires dans le cadre de leurs études : Elise (1 mois) qui organisa la soirée des partenaires et Lilian (4 mois) qui s'occupe de la mise en place du partenariat pour les championnats de France. Merci à eux deux et à leur travail qui nous permet de voir d'autres méthodes d'approches sur différents sujets.

Pôle financier :

Cette branche est sous la responsabilité de Florian BUREAU, notre trésorier, qui vous détaillera tous les chiffres. Je voulais remercier la commission finances qui a fait un gros travail d'analyse, de préparation pour notre budget 2018/2019 afin d'anticiper l'avenir sans connaître tous les paramètres sur nos subventions.

Merci à Nathalie et Florian qui ont toute ma confiance et qui gèrent au plus près les finances du comité départemental. Merci à Jacky MICHEL pour ses conseils et commentaires avertis lors de la vérification des comptes.

Pôle technique :

Je vais vous dresser le bilan de la partie Technique suivant les renseignements donnés par Guillaume. Tout d'abord je vais commencer par la Ping Sarthe Académie à laquelle Guillaume Tessier, responsable, accompagné de Quentin Bataille et de Kévin Trécul ont assuré les 20 entraînements du samedi matin au Villaret pendant 2 heures ainsi que 4 regroupements sectorisés Montfort-Coulaines-Arnage-Ste Jamme sur les catégories **(poussins – Benjamins)** chaque semaine.

Un effectif constitué de 20 joueurs de poussins à juniors.

A chaque vacance scolaire, nous organisons toujours nos stages pour tous la première semaine. Après avoir constaté une baisse de fréquentation, des stages avec des journées à thèmes sont proposés et cela semble donner satisfaction. La deuxième semaine se déroulent nos stages Elite.

Pour la 1ere fois nous avons organisé un stage commun aux vacances de Pâques avec le club de le Mans Sarthe TT, l'appel à candidature pour la saison prochaine est lancé. Merci au club du Mans Sarthe TT pour son accueil et cette première action en commun dans le domaine technique.

Sur la partie détection, Un stage détection départemental a été proposé pour préparer nos joueurs au stage régional des petits As. 4 joueurs sarthois ont été sélectionnés.

Après cette phase régionale une joueuse a été retenue (Fontaine Eva Anille Braye) pour l'échelon supérieur pour un stage inter régional à Murs de Bretagne. Elle sera peut-être sélectionnée sur le stage national de Fontaine en Juillet. (Félicitations).

Le comité a engagé une délégation commune avec la Loire Atlantique, aux Mini Interligue à Ceyrat du 08 juin au 10 juin, 2 poussins et 1 benjamine représenteront la Sarthe sur cette compétition nationale regroupant les catégories poussins et benjamins (par équipe et individuelle). (Eva Fontaine et Maxence Fontaine Anille Braye et Jodie Grison Ste Jamme). Cette délégation est accompagnée par Guillaume et Kevin, ce qui explique leur absence ce soir.

La saison prochaine, nous aurons toujours 4 joueurs au pôle espoirs de Nantes (Camille Lebrun (Vibraye), Djamael Boissard (Ste Jamme), Clara Beaudron et Ethan Guibert (Le Mans Sarthe TT)).

Saison 2018/2019 :

Avant de continuer mon propos, je voudrais parler de cette superbe année qui arrive avec :

- L'acceptation du permis de construire de la nouvelle salle spécifique, du lancement des appels d'offres et du début des travaux en fin d'été.
- La coupe du monde à DISNEY du 19 au 21 octobre 2018 avec un déplacement organisé par le comité départemental le samedi

- Les championnats de France les 1,2 et 3 mars 2019
- Les championnats d'Europe à Nantes en Septembre 2019
- Nous aurons donc trois évènements majeurs dans un rayon proche du Mans, ce qui est rare.

Nathalie vous a diffusé des nouvelles adresses mails pour la plupart d'entre nous. L'idée consiste à un double système :

- Une adresse personnelle pour les élus sous la forme prénom.nom@pingsarthe.org
- Une adresse par pôle où vous pouvez envoyer vos mails, vos questions qui sont ensuite redirigés vers les membres de la commission sous la forme [nom du pôle@pingsarthe.org](mailto:nom_du_pôle@pingsarthe.org).
- Afin de rationaliser notre fonctionnement, un espace de sauvegarde appelé Sharepoint permet à chaque élu, chaque salarié de sauvegarder des données utiles à plusieurs intervenants à un même endroit accessible par chacun suivant des droits spécifiques, cela permettant d'avoir une seule version d'un document en permanence à jour plutôt que des versions différentes sur plusieurs micros et des transferts de fichiers perpétuels.
- Une information vous sera redonnée à la réunion de rentrée mais il faut savoir que nous adopterons ce nouveau fonctionnement d'adresses mails et de sauvegardes pour la saison prochaine.

En ce qui concerne nos salariés, quelques évolutions pour la saison prochaine :

- Nathalie aura les mêmes missions avec une mise en place des nouvelles adresses mails et des sauvegardes.
- Guillaume deviendra le responsable technique à part entière au sein du comité départemental. Il lui faudra remettre en forme la formation des cadres techniques qui évolue une fois de plus, continuer les encadrements dans les clubs et les stages, continuer son action de recherche de partenaires privés.
- Quentin continuera d'assurer les encadrements dans les clubs et s'occupera de la gestion des stages. Il aura également la responsabilité de la détection.
- Kévin continuera d'assurer les encadrements dans les clubs et s'occupera de la gestion des stages ainsi que de la réalisation des plaquettes. En parallèle, il suivra sa formation BPJEPS pendant 12 semaines.
- Corentin LEROUX intègre le comité départemental sur l'emploi laissé libre par Etienne TOURTEAU, soit un CDI de 22h par semaine et continuera les encadrements dans les clubs.

- Afin d'assurer toutes les demandes de mise à disposition, nous avons recruté Crystal DESPERT sur un CDD de 15h par semaine.
- Suite au renouvellement de notre agrément par la DDCS que je remercie, nous aurons la possibilité d'engager quatre services civiques la saison prochaine. La procédure de recrutement est lancée, si vous avez des connaissances de jeunes qui recherchent ce type de poste, faites-le nous savoir.
- Fabrice se recentrera sur sa fonction de coordinateur, de tuteur avec 10 personnes potentielles à gérer en collaboration avec moi et le pôle RH. IL continuera sa mission fédérale sur le ping tour qui se développe, à être en alerte sur les appels à projets qui sont source de financement pour nous mais je pense qu'il aura une mission prioritaire en tant que coordinateur de l'organisation des championnats de France.

Les mises à disposition :

- Après une période délicate où des clubs étaient un peu perdus suite aux rumeurs de départ de Quentin et Corentin, j'ai consacré beaucoup d'énergie à discuter, à rencontrer des éducateurs éventuels pour établir les plannings pour la saison prochaine afin de limiter les déplacements, de libérer au moins une soirée par semaine pour les éducateurs ainsi qu'un samedi sur trois afin de préserver également leur vie familiale. A l'arrivée, des nouveaux clubs nous sollicitent comme Assé le Boisne, La Chartre sur le loir et Mézières et nous aurons 25 clubs en mise à disposition la saison prochaine, ce qui représente environ 52 h par semaine. Merci à Fabrice et Michel Menager pour leur aide dans ce dossier complexe.

Les finances :

- Afin de respecter nos contrats de développement avec l'Etat, le Conseil Départemental et la ligue, il a fallu réfléchir à l'avenir avec nos partenaires :
 - La continuité de nos actions dans le cadre du contrat avec le département
 - Nous avons postulé, en collaboration avec nos salariés, sur des actions de la ligue comme le coaching d'équipes, les stages, la labellisation des clubs, le Proxy ping.
 - Nous avons présenté notre dossier CNDS suivant les nouvelles règles (examen par la DRJS et la ligue). A ce propos, je rappelle que le comité départemental n'a pas reconduit le PTC clubs qui n'avait pas été pris en considération l'an dernier. A ma connaissance, il n'y a plus que trois clubs à avoir déposé un dossier.

Nous espérons que ces dossiers seront pris en considération et que nous obtiendrons un niveau de subventions intéressant à la vue de toutes les actions que nous proposons. Je voudrais souligner le travail effectué par Fabrice qui s'est impliqué très fortement dans ces projets et le remercier très vivement.

- Je voudrais souligner que nous n'avons pas augmenté la part départementale des licences et que seuls les tarifs d'engagement des équipes seniors en championnat ont évolué, mais je laisse à Florian le soin de vous détailler le budget.

La technique :

- Pour la première année, avec Guillaume comme responsable technique, nous sommes arrivés à la création de la Ping Sarthe Académie qui comportait trois branches :
 - La Team détection (détection poussins-benjamins)
 - La Team Sarthe regroupant les meilleurs
 - La Team Minimes-Cadets-Juniors, une nouveauté afin d'offrir une possibilité d'entraînement pour cette catégorie.
 - L'idée était que nos éducateurs se déplacent vers les meilleurs poussins-benjamins représentant notre Elite sur différents lieux en semaine et rassemblent les jeunes ainsi que les minimes-Cadets le samedi matin au Villaret.

Pour la saison prochaine, le projet reste le même mais l'effectif sera resserré avec des joueurs à profils élite pour évoluer sur le plan national. Guillaume et Stéphane BRARD sont en train de rencontrer les jeunes, les parents, les clubs pour présenter le nouveau cahier des charges et les obligations qui en découlent. Je rappelle que le choix se fait avec mon accord et suivant les directives émises par le comité directeur, même si je peux comprendre la déception voire la colère de certains parents quand leurs enfants ne font plus partie du groupe.

Les licences :

- Nous n'avons pas édité les bordereaux de licences comme les années précédentes étant donné que la plupart d'entre vous valide les licences directement dans l'espace « Mon club ». Cependant, je vous demande d'être vigilant sur les certificats médicaux, soit pour une première licence, soit pour un renouvellement avec l'auto-questionnaire. De la même façon, vérifier les téléphones et adresse mails de vos licenciés, ne vous contentez pas de valider simplement la licence. Je vous rappelle que vous êtes pénalement responsable en cas de problème.
- Nous restons avec Nathalie disponibles pour vous aider et apporter des conseils si besoin.

En ce qui concerne le contenu de votre enveloppe, vous avez pu constater qu'il y avait moins de document papier. Nous avons fait le choix de vous envoyer par mail tous les

documents habituels (appel à candidature pour les différentes épreuves, droits d'inscription, dossier administratif, modifications règlements, le calendrier, les divisions) ainsi que d'autres informations sur les stages pour tous. Nous avons seulement conservé l'exemplaire papier pour la réaffiliation.

Remarque : Le document « A noter sur vos agendas », habituellement fourni avec les bordereaux, vous sera fourni à la réunion de rentrée de Septembre.

Les mutations :

- Vous avez pu constater que vous pouviez faire votre demande de mutation dans votre espace club depuis cette année. Pour information, nous avons appris cette décision fédérale comme vous en ouvrant SPID sur la page d'accueil. Autrefois, les mutations étaient validées par une commission départementale, régionale ou fédérale suivant le classement du joueur. A ce jour, nous attendons toujours de savoir qui sera l'organisme gestionnaire pour les validations malgré que l'on vous dise que la mutation est acceptée dans les mails que vous recevez suite à la demande. Sachez qu'à ce jour, j'ai demandé à Nathalie de mettre en « attente de validation » toutes les mutations en attendant une décision sur l'organisme gestionnaire et surtout le règlement des mutations au comité départemental. Dans le principe, les mutations passeront à l'état « validé » au 1 juillet.

La Formation :

- Je vous invite à inscrire vos bénévoles aux formations d'arbitrages et d'éducateurs techniques fédéraux le plus rapidement possible en prenant contact avec Patrick GAUDEMER ou Guillaume TESSIER.
- Parallèlement, je vous incite très fortement à consulter le catalogue de formations sur le site du CDOS où vous trouverez des sessions répondant à vos questions sur les différentes problématiques et questions que vous vous posez en tant que dirigeants ou bénévoles de vos clubs. Sachez que le comité départemental est prêt, en liaison avec le CDOS, à organiser des sessions de formations regroupant des pongistes afin d'aborder plus spécifiquement vos problèmes. Je compte sur vous et reste à votre disposition pour vous renseigner ou récolter vos souhaits.

Dates butoir :

- Réaffiliation et droits d'inscriptions avant le 1 juillet 2018. Pour les autres dates, voir le mail d'envoi des documents.

- Après votre AG, vos représentants élus aux différentes AG de la Ligue et du Comité

Je vous rappelle la date du 23 juin 2018 qui verra l'AG de la Ligue se dérouler à Chaudron en Mauges en Maine et Loire.

Je voudrais remercier les clubs qui ont pris en charge des organisations de compétitions, tous les bénévoles qui œuvrent dans les clubs ou qui viennent nous aider au comité départemental, nos salariés et éducateurs, nos services civiques. Merci aussi à nos partenaires que sont la DDCS, le Conseil Départemental, la Ligue, le CDOS qui ont pris en compte nos demandes dans le cadre de notre projet de développement 2017/2020 et dont je ne doute pas du soutien à travers les aides qu'elles vont décider.

Je vous remercie de votre attention et vous souhaite de bonnes vacances.

Alain PIRON

Rapport Francis Hervé, responsable pôle développement du Comité Départemental 72

Je souhaite tout d'abord remercier les salariés du comité pour leur forte implication dans le développement de notre sport sans oublier les Services civiques, Florent et Romain.

Plusieurs actions ont été menées cette saison :

- Le maillage du territoire par Florent et Romain qui ont arpenté la campagne sarthoise. Le département a été découpé en 24 **secteurs** géographiques. Des flyers ont été distribués dans les mairies et chez les commerçants pour inciter à la création de clubs ou en donnant els coordonnées des clubs les plus proches.

- La raquette offerte qui a eu lieu le 07 octobre dernier. Environ 200 enfants ont reçu une raquette pour leur première année de licence tradi des Poussins aux Cadets 2.

L'opération sera renouvelée la saison prochaine, la date sera définitive avec Le Mans Sarthe Tennis de Table quand les poules des championnats nationaux seront sorties (début juillet).

- Le kit développement

27 clubs se voient offrir des flyers personnalisés

22 clubs ont commandé une banderole avec une zone personnalisable.

Le coût de cette opération s'élève à 1800 € et est supporté pas le comité. Ces différents outils vont vous permettre de mieux communiquer encore et de gagner en visibilité.

- Le Festi Ping

Différentes actions de développement à destination des jeunes voyaient le jour depuis quelques années à l'initiative des clubs et du comité.

Nous avons demandé à Guillaume et Quentin de travailler sur la rédaction d'un document de présentation d'un outil clef en main. Le Festi Ping est né de ce travail. Il s'agit d'un outil "clef en main" autour de 10 ateliers qui permettent aux enfants dès 4 ans de découvrir le ping. Vous pouvez consulter la présentation du Festi Ping sur le site du comité, 1 exemplaire papier a été adressé au club ayant un créneau Baby Ping. N'hésitez pas à vous rapprocher de Guillaume et Quentin pour en savoir plus.

- Animations

Différentes animations ont eu lieu ou vont avoir lieu en cette fin de saison:

Le 23 mai, 800 enfants hospitalisés avaient rendez-vous au MM Aréna, le tennis de table était représenté avec Florent, Romain, Lilian,

Le 30 juin, 1 animation aura lieu au magasin Décathlon Le Mans Nord

Sans oublier la tournée d'été organisée par le CDOS, nous serons également présents dans les 7 communes du 12 au 24 juillet. Environ 1000 enfants vont avoir l'occasion de taper la balle... gratuitement.

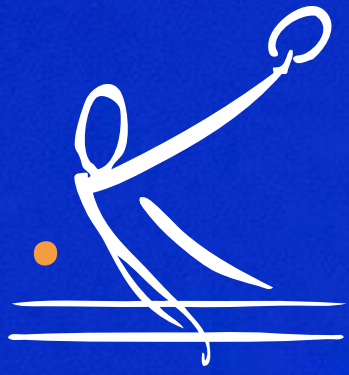
- Enfin, je ne voudrai pas terminer sans parler du Handi Ping, et je tiens une nouvelle fois à remercier Gilles Lhommeau qui organise ces rassemblements 1 fois par mois à Mulsanne. Forte affluence cette saison merci aux bénévoles qui lui donne un coup de main pour la relance. Si vous des jeunes et moins jeunes en situation de handicap physique qui aimeraient tenter l'expérience, je vous invite à vous rapprocher de Gilles.

Voilà en quelques phrases une synthèse des différentes actions menées cette saison, pardon si j'ai oublié quelque chose.

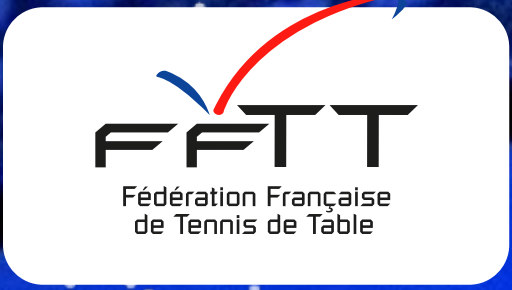
Néanmoins, un petit regret de n'avoir pas pu mettre sur pied une action en direction des féminines, nous essayerons de faire mieux la saison prochaine.

Merci de votre attention.

Francis Hervé

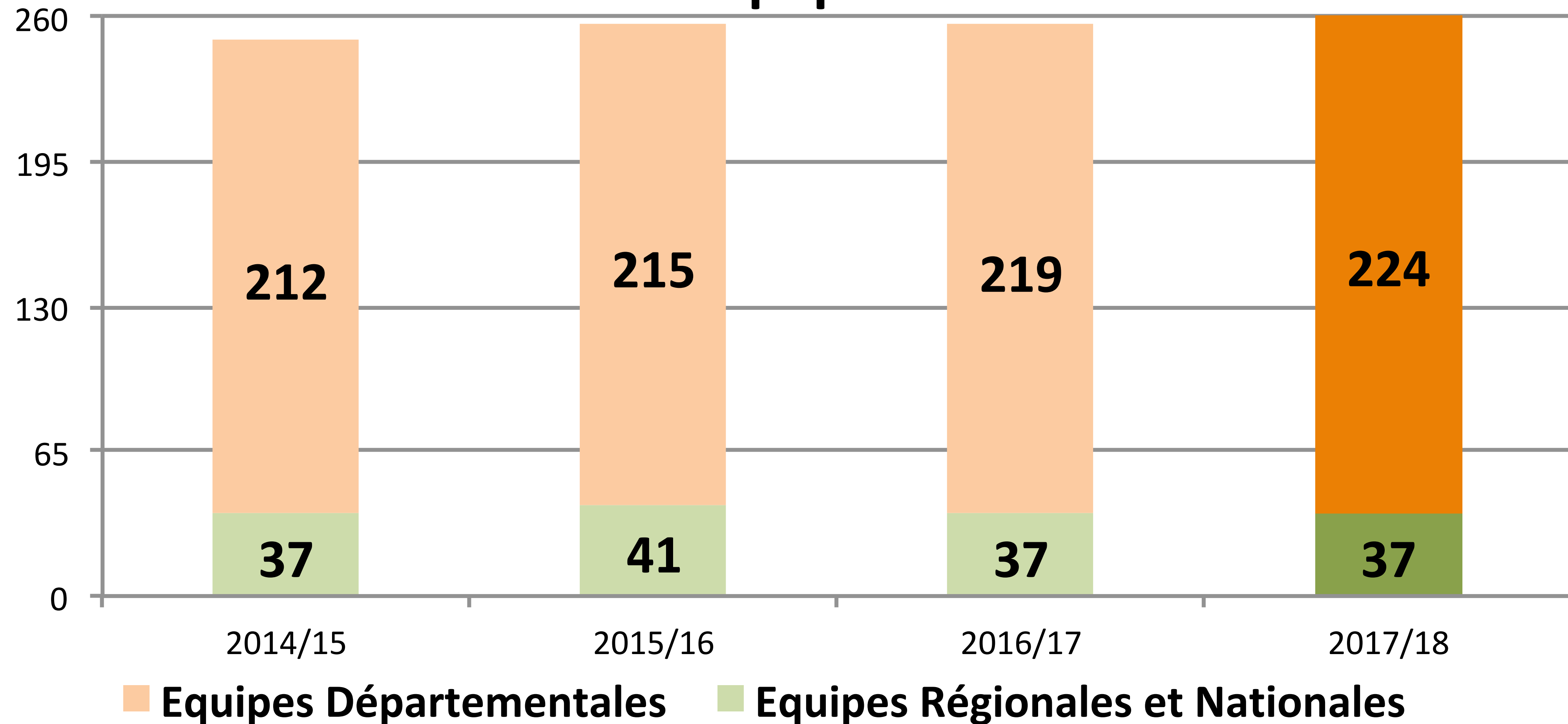


Pôle Compétitions



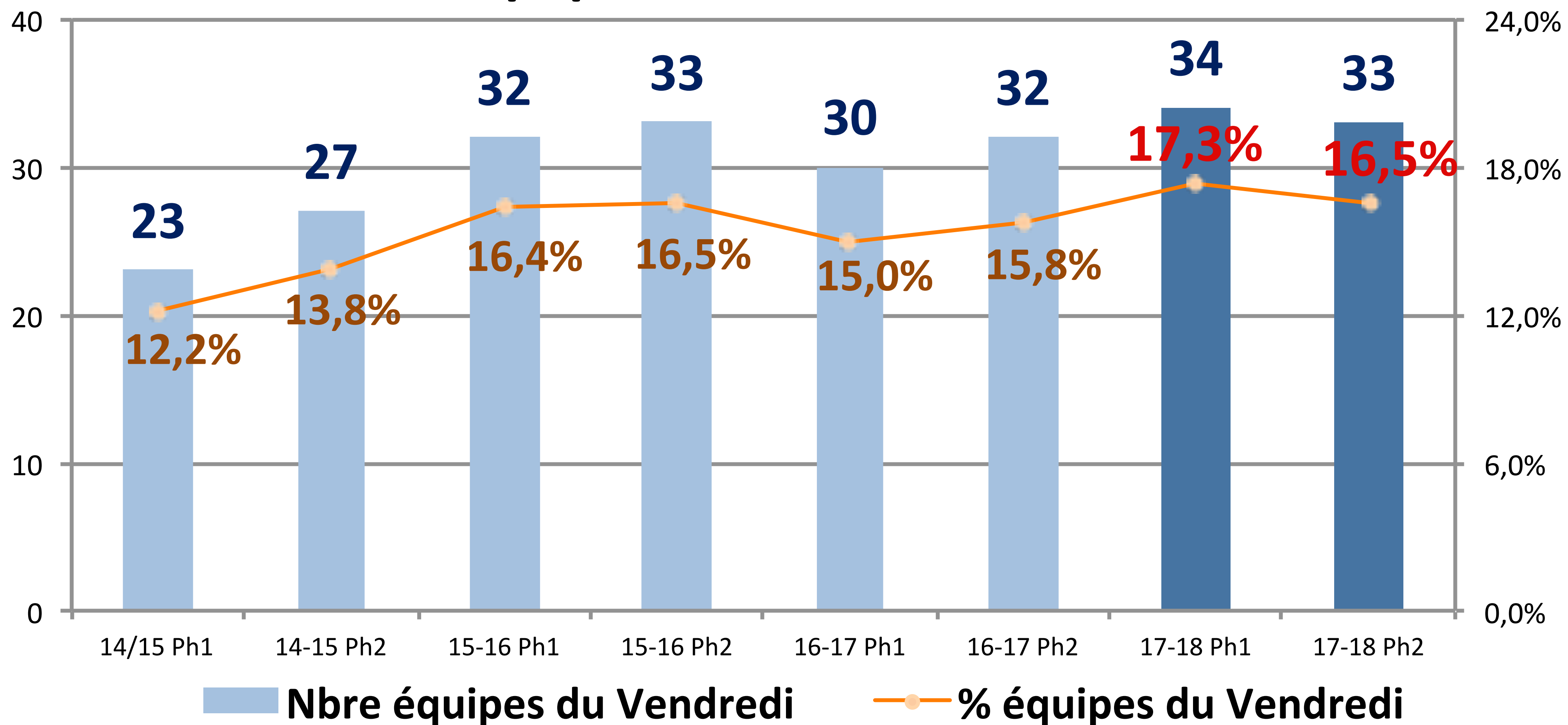
Evolution nombre d'équipes départemental, régional, et national

Nombre d'équipes CD72



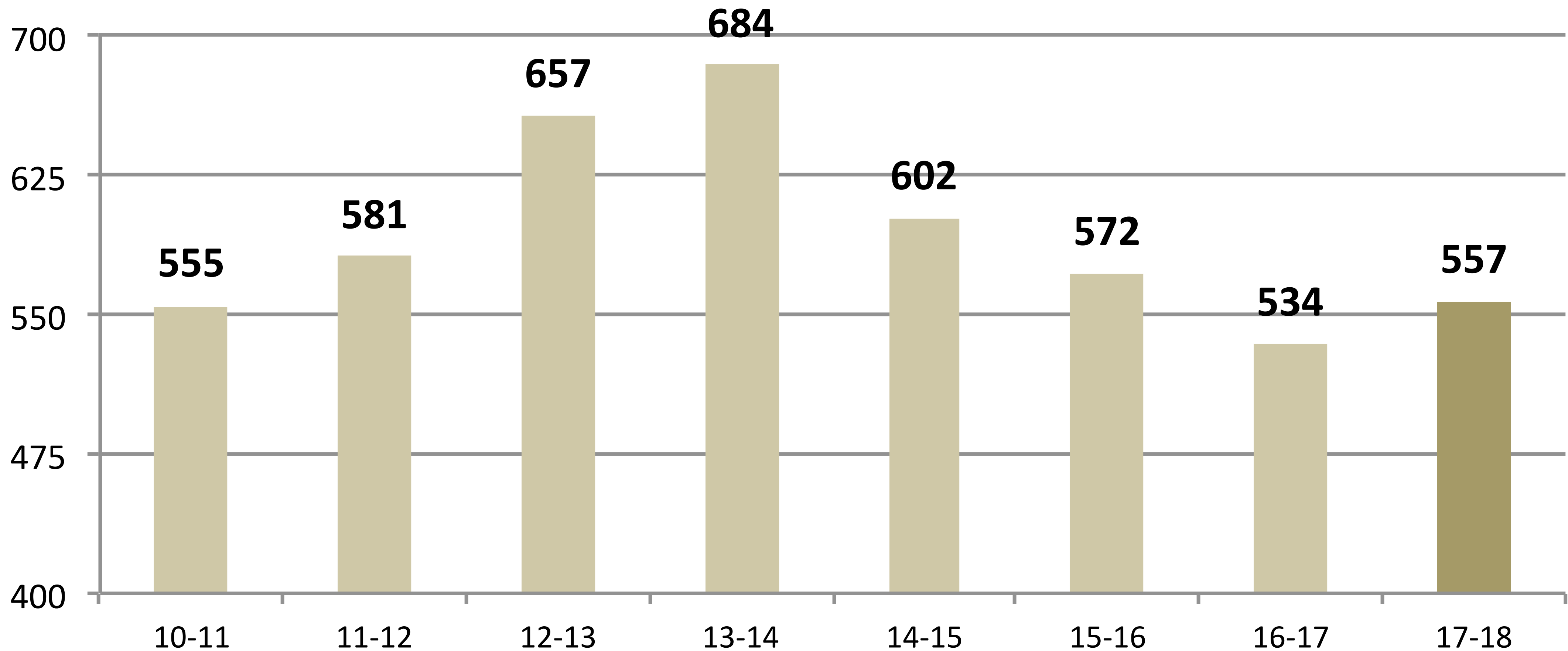
Evolution nombre d'équipes jouant le vendredi

Nbre d'équipes recevant le vendredi soir



Evolution du nombre d'engagés au Critérium Fédéral

Nbre Sarthois inscrits au CF





Le Challenge Harmonie Mutuelle



Rappel du fonctionnement

Compétition jeudi soir 20h Vétérans à Juniors

Equipes de 2 et divisions par points totals des 2 joueurs (<1500-
<2000-<2500-<3000)

4 à 7 journées par poules de 3 rebrassées à chaque tour

1 club recoit 2 équipes pour une triangulaire

2 contre 2 sans doubles soit 4 simples chacuns

les 2 à 8 meilleures équipes se rencontrent en play-off sur une
journée finale

Possibilité de changer les joueurs pour chaque rencontre

1ère saison poussive, mais maintien de la compétition

Journée finale le 09 juin à Parigné



les Tournois



Septembre	COMITE
Octobre	SOM Le Mans
Novembre	LA FLECHE (nat B)
Avril	PARCE/SARTHE
Mai	ASCA LAVARDIN (nat B)
Juin	MULSANNE
Juin	SABLE (nat B)



Les Champions départementaux par équipes



PRE REGIONAL : LE MANS SARTHE TT

DIVISION 1 : LA CHAPELLE ALTT

DIVISION 2 : PARIGNE/L'ÉVÊQUE

DIVISION 3 : COULAINES

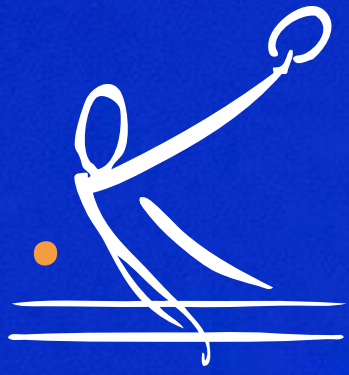
DIVISION 4 : CONNERRE/LOMBRON

DIVISION 5 : PARCE/SARTHE

Les rappels



- Les remontées dans GIRPE avant le lundi midi.
- Choix du jour de rencontre (Vendredi soir ou Dimanche matin).
- Engagements des équipes D0 à D4 pour le 03 septembre.
- Engagements des D5 et vétérans pour la réunion de rentrée (13 septembre).
- Rencontres D0 à 14h.
- Poule du vendredi en D5 phase 1 si possible.
- Si équipe exempte, aucune action à faire.



les Vétérans

les champions par équipes	
D1	Le Mans Sarthe TT
D2	Coulaines 1
D3	Connerre/Lombron
D4	Coulaines 2

les champions Individuels Hommes	
V1	Jérôme Guibert (LMSTT)
V2	Guillaume Duval (LMSTT)
V3	Patrick Provost (Vibraye)
V4	Patrick Gaultier (USM)

les championnes individuelles Dames	
V1D	Isabelle Raye (ASPTT)
V2D	Jocelyne Desailly (LMSTT)



le Sport en Entreprise



les Individuels Messieurs

T catégories

Lucas Gallon

Vétérans -60

Jean Roland Toutouyoute

Vétérans +60

Pierre Pichot

Classés 5 à 12

Yann Nouyou



Les Féminines



les Championnes par équipes

D1

Parigné L'Evêque

D2

Le Mans Sarthe TT

les Titres Individuels

les Individuels Messieurs

SM	Romain Bourbao (LMSTT)
JG	Tim Roclin (Arnage)
CG	Ethan Guibert (LMSTT)
MG	Léo Grosbois (LMSTT)
BG	Gabin Joubert (Montfort)
PG	Simon Desailly (Ste Jamme)
DM	Damien Letourneur/ Anthony Nuttin

les Individuels Dames

SD	Solène Thebault (Téloché)
JF	Diane Boitel (Arnage)
CF	Alexia Thépaut (Arnage)
MF	Alexia Thépaut (Arnage)
BF	Constance Gautier (Connerre)
DD	Solène Thebault/Dian Boitel



les Tournois



Septembre	COMITE
Octobre	SOM Le Mans
Novembre	LA FLECHE (nat B)
Avril	PARCE/SARTHE
Mai	ASCA LAVARDIN (nat B)
Juin	MULSANNE
Juin	SABLE (nat B)



Les modifications de règlements..

Championnat Séniors

D0 passage de 2 à 3 poules pour une saison (Voir descentes pour Ph2 2018-2019)

Critérium Fédéral

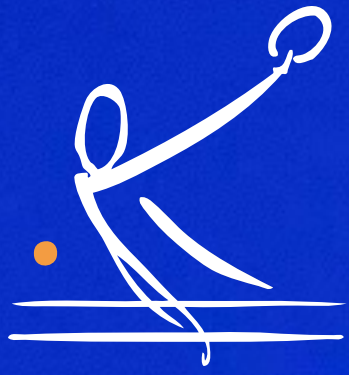
Inscriptions sur Espace mon club sur spid (Information et procédure seront faites)

Problématique durée du CF (13h30-18h30 voir plus)

Séniors, Juniors et D1 toutes catégories jeunes ==> aucun changement

D2 à D5 jeunes ==> Parties au meilleurs des 3 manches

Passage de 3 poules de D0 à 2 poules fin de saison 18-19



Descentes de Région :

	0	1	2	3	4	5	6	7	8																																																																														
D0	<table border="1"> <tr><td>6è</td><td>1</td></tr> <tr><td>7è</td><td>3</td></tr> <tr><td>8è</td><td>3</td></tr> </table>	6è	1	7è	3	8è	3	<table border="1"> <tr><td>6è</td><td>2</td></tr> <tr><td>7è</td><td>3</td></tr> <tr><td>8è</td><td>3</td></tr> </table>	6è	2	7è	3	8è	3	<table border="1"> <tr><td>6è</td><td>3</td></tr> <tr><td>7è</td><td>3</td></tr> <tr><td>8è</td><td>3</td></tr> </table>	6è	3	7è	3	8è	3	<table border="1"> <tr><td>5e</td><td>1</td></tr> <tr><td>6è</td><td>3</td></tr> <tr><td>7è</td><td>3</td></tr> <tr><td>8è</td><td>3</td></tr> </table>	5e	1	6è	3	7è	3	8è	3	<table border="1"> <tr><td>5e</td><td>2</td></tr> <tr><td>6è</td><td>3</td></tr> <tr><td>7è</td><td>3</td></tr> <tr><td>8è</td><td>3</td></tr> </table>	5e	2	6è	3	7è	3	8è	3	<table border="1"> <tr><td>5e</td><td>3</td></tr> <tr><td>6è</td><td>3</td></tr> <tr><td>7è</td><td>3</td></tr> <tr><td>8è</td><td>3</td></tr> </table>	5e	3	6è	3	7è	3	8è	3	<table border="1"> <tr><td>4e</td><td>1</td></tr> <tr><td>5e</td><td>3</td></tr> <tr><td>6è</td><td>3</td></tr> <tr><td>7è</td><td>3</td></tr> <tr><td>8è</td><td>3</td></tr> </table>	4e	1	5e	3	6è	3	7è	3	8è	3	<table border="1"> <tr><td>4e</td><td>2</td></tr> <tr><td>5e</td><td>3</td></tr> <tr><td>6è</td><td>3</td></tr> <tr><td>7è</td><td>3</td></tr> <tr><td>8è</td><td>3</td></tr> </table>	4e	2	5e	3	6è	3	7è	3	8è	3	<table border="1"> <tr><td>4e</td><td>3</td></tr> <tr><td>5e</td><td>3</td></tr> <tr><td>6è</td><td>3</td></tr> <tr><td>7è</td><td>3</td></tr> <tr><td>8è</td><td>3</td></tr> </table>	4e	3	5e	3	6è	3	7è	3	8è	3						
6è	1																																																																																						
7è	3																																																																																						
8è	3																																																																																						
6è	2																																																																																						
7è	3																																																																																						
8è	3																																																																																						
6è	3																																																																																						
7è	3																																																																																						
8è	3																																																																																						
5e	1																																																																																						
6è	3																																																																																						
7è	3																																																																																						
8è	3																																																																																						
5e	2																																																																																						
6è	3																																																																																						
7è	3																																																																																						
8è	3																																																																																						
5e	3																																																																																						
6è	3																																																																																						
7è	3																																																																																						
8è	3																																																																																						
4e	1																																																																																						
5e	3																																																																																						
6è	3																																																																																						
7è	3																																																																																						
8è	3																																																																																						
4e	2																																																																																						
5e	3																																																																																						
6è	3																																																																																						
7è	3																																																																																						
8è	3																																																																																						
4e	3																																																																																						
5e	3																																																																																						
6è	3																																																																																						
7è	3																																																																																						
8è	3																																																																																						
Descentes	7	8	9	10	11	12	13	14	15																																																																														
D1	<table border="1"> <tr><td>6è</td><td>2</td></tr> <tr><td>7è</td><td>3</td></tr> <tr><td>8è</td><td>3</td></tr> </table>	6è	2	7è	3	8è	3	<table border="1"> <tr><td>6è</td><td>3</td></tr> <tr><td>7è</td><td>3</td></tr> <tr><td>8è</td><td>3</td></tr> </table>	6è	3	7è	3	8è	3	<table border="1"> <tr><td>5e</td><td>1</td></tr> <tr><td>6è</td><td>3</td></tr> <tr><td>7è</td><td>3</td></tr> <tr><td>8è</td><td>3</td></tr> </table>	5e	1	6è	3	7è	3	8è	3	<table border="1"> <tr><td>5e</td><td>2</td></tr> <tr><td>6è</td><td>3</td></tr> <tr><td>7è</td><td>3</td></tr> <tr><td>8è</td><td>3</td></tr> </table>	5e	2	6è	3	7è	3	8è	3	<table border="1"> <tr><td>5e</td><td>3</td></tr> <tr><td>6è</td><td>3</td></tr> <tr><td>7è</td><td>3</td></tr> <tr><td>8è</td><td>3</td></tr> </table>	5e	3	6è	3	7è	3	8è	3	<table border="1"> <tr><td>4e</td><td>1</td></tr> <tr><td>5e</td><td>3</td></tr> <tr><td>6è</td><td>3</td></tr> <tr><td>7è</td><td>3</td></tr> <tr><td>8è</td><td>3</td></tr> </table>	4e	1	5e	3	6è	3	7è	3	8è	3	<table border="1"> <tr><td>4e</td><td>2</td></tr> <tr><td>5e</td><td>3</td></tr> <tr><td>6è</td><td>3</td></tr> <tr><td>7è</td><td>3</td></tr> <tr><td>8è</td><td>3</td></tr> </table>	4e	2	5e	3	6è	3	7è	3	8è	3	<table border="1"> <tr><td>4e</td><td>3</td></tr> <tr><td>5e</td><td>3</td></tr> <tr><td>6è</td><td>3</td></tr> <tr><td>7è</td><td>3</td></tr> <tr><td>8è</td><td>3</td></tr> </table>	4e	3	5e	3	6è	3	7è	3	8è	3	<table border="1"> <tr><td>3e</td><td>1</td></tr> <tr><td>4e</td><td>3</td></tr> <tr><td>5e</td><td>3</td></tr> <tr><td>6è</td><td>3</td></tr> <tr><td>7è</td><td>3</td></tr> <tr><td>8è</td><td>3</td></tr> </table>	3e	1	4e	3	5e	3	6è	3	7è	3	8è	3
6è	2																																																																																						
7è	3																																																																																						
8è	3																																																																																						
6è	3																																																																																						
7è	3																																																																																						
8è	3																																																																																						
5e	1																																																																																						
6è	3																																																																																						
7è	3																																																																																						
8è	3																																																																																						
5e	2																																																																																						
6è	3																																																																																						
7è	3																																																																																						
8è	3																																																																																						
5e	3																																																																																						
6è	3																																																																																						
7è	3																																																																																						
8è	3																																																																																						
4e	1																																																																																						
5e	3																																																																																						
6è	3																																																																																						
7è	3																																																																																						
8è	3																																																																																						
4e	2																																																																																						
5e	3																																																																																						
6è	3																																																																																						
7è	3																																																																																						
8è	3																																																																																						
4e	3																																																																																						
5e	3																																																																																						
6è	3																																																																																						
7è	3																																																																																						
8è	3																																																																																						
3e	1																																																																																						
4e	3																																																																																						
5e	3																																																																																						
6è	3																																																																																						
7è	3																																																																																						
8è	3																																																																																						
Descentes	8	9	10	11	12	13	14	15	16																																																																														
D2	<table border="1"> <tr><td>6è</td><td>4</td></tr> <tr><td>7è</td><td>4</td></tr> <tr><td>8è</td><td>4</td></tr> </table>	6è	4	7è	4	8è	4	<table border="1"> <tr><td>5è</td><td>1</td></tr> <tr><td>6è</td><td>4</td></tr> <tr><td>7è</td><td>4</td></tr> <tr><td>8è</td><td>4</td></tr> </table>	5è	1	6è	4	7è	4	8è	4	<table border="1"> <tr><td>5è</td><td>2</td></tr> <tr><td>6è</td><td>4</td></tr> <tr><td>7è</td><td>4</td></tr> <tr><td>8è</td><td>4</td></tr> </table>	5è	2	6è	4	7è	4	8è	4	<table border="1"> <tr><td>5è</td><td>3</td></tr> <tr><td>6è</td><td>4</td></tr> <tr><td>7è</td><td>4</td></tr> <tr><td>8è</td><td>4</td></tr> </table>	5è	3	6è	4	7è	4	8è	4	<table border="1"> <tr><td>5è</td><td>4</td></tr> <tr><td>6è</td><td>4</td></tr> <tr><td>7è</td><td>4</td></tr> <tr><td>8è</td><td>4</td></tr> </table>	5è	4	6è	4	7è	4	8è	4	<table border="1"> <tr><td>4è</td><td>1</td></tr> <tr><td>5è</td><td>4</td></tr> <tr><td>6è</td><td>4</td></tr> <tr><td>7è</td><td>4</td></tr> <tr><td>8è</td><td>4</td></tr> </table>	4è	1	5è	4	6è	4	7è	4	8è	4	<table border="1"> <tr><td>4è</td><td>2</td></tr> <tr><td>5è</td><td>4</td></tr> <tr><td>6è</td><td>4</td></tr> <tr><td>7è</td><td>4</td></tr> <tr><td>8è</td><td>4</td></tr> </table>	4è	2	5è	4	6è	4	7è	4	8è	4	<table border="1"> <tr><td>4è</td><td>3</td></tr> <tr><td>5è</td><td>4</td></tr> <tr><td>6è</td><td>4</td></tr> <tr><td>7è</td><td>4</td></tr> <tr><td>8è</td><td>4</td></tr> </table>	4è	3	5è	4	6è	4	7è	4	8è	4	<table border="1"> <tr><td>4è</td><td>4</td></tr> <tr><td>5è</td><td>4</td></tr> <tr><td>6è</td><td>4</td></tr> <tr><td>7è</td><td>4</td></tr> <tr><td>8è</td><td>4</td></tr> </table>	4è	4	5è	4	6è	4	7è	4	8è	4
6è	4																																																																																						
7è	4																																																																																						
8è	4																																																																																						
5è	1																																																																																						
6è	4																																																																																						
7è	4																																																																																						
8è	4																																																																																						
5è	2																																																																																						
6è	4																																																																																						
7è	4																																																																																						
8è	4																																																																																						
5è	3																																																																																						
6è	4																																																																																						
7è	4																																																																																						
8è	4																																																																																						
5è	4																																																																																						
6è	4																																																																																						
7è	4																																																																																						
8è	4																																																																																						
4è	1																																																																																						
5è	4																																																																																						
6è	4																																																																																						
7è	4																																																																																						
8è	4																																																																																						
4è	2																																																																																						
5è	4																																																																																						
6è	4																																																																																						
7è	4																																																																																						
8è	4																																																																																						
4è	3																																																																																						
5è	4																																																																																						
6è	4																																																																																						
7è	4																																																																																						
8è	4																																																																																						
4è	4																																																																																						
5è	4																																																																																						
6è	4																																																																																						
7è	4																																																																																						
8è	4																																																																																						
Descentes	12	13	14	15	16	17	18	19	20																																																																														
D3	<table border="1"> <tr><td>7è</td><td>6</td></tr> <tr><td>8è</td><td>8</td></tr> </table>	7è	6	8è	8	<table border="1"> <tr><td>7è</td><td>7</td></tr> <tr><td>8è</td><td>8</td></tr> </table>	7è	7	8è	8	<table border="1"> <tr><td>7è</td><td>8</td></tr> <tr><td>8è</td><td>8</td></tr> </table>	7è	8	8è	8	<table border="1"> <tr><td>6è</td><td>1</td></tr> <tr><td>7è</td><td>8</td></tr> <tr><td>8è</td><td>8</td></tr> </table>	6è	1	7è	8	8è	8	<table border="1"> <tr><td>6è</td><td>2</td></tr> <tr><td>7è</td><td>8</td></tr> <tr><td>8è</td><td>8</td></tr> </table>	6è	2	7è	8	8è	8	<table border="1"> <tr><td>6è</td><td>3</td></tr> <tr><td>7è</td><td>8</td></tr> <tr><td>8è</td><td>8</td></tr> </table>	6è	3	7è	8	8è	8	<table border="1"> <tr><td>6è</td><td>4</td></tr> <tr><td>7è</td><td>8</td></tr> <tr><td>8è</td><td>8</td></tr> </table>	6è	4	7è	8	8è	8	<table border="1"> <tr><td>6è</td><td>5</td></tr> <tr><td>7è</td><td>8</td></tr> <tr><td>8è</td><td>8</td></tr> </table>	6è	5	7è	8	8è	8	<table border="1"> <tr><td>6è</td><td>6</td></tr> <tr><td>7è</td><td>8</td></tr> <tr><td>8è</td><td>8</td></tr> </table>	6è	6	7è	8	8è	8																														
7è	6																																																																																						
8è	8																																																																																						
7è	7																																																																																						
8è	8																																																																																						
7è	8																																																																																						
8è	8																																																																																						
6è	1																																																																																						
7è	8																																																																																						
8è	8																																																																																						
6è	2																																																																																						
7è	8																																																																																						
8è	8																																																																																						
6è	3																																																																																						
7è	8																																																																																						
8è	8																																																																																						
6è	4																																																																																						
7è	8																																																																																						
8è	8																																																																																						
6è	5																																																																																						
7è	8																																																																																						
8è	8																																																																																						
6è	6																																																																																						
7è	8																																																																																						
8è	8																																																																																						
Descentes	14	15	16	17	18	19	20	21	22																																																																														



Les modifications de règlements..



Championnat Jeunes

Possibilité d'avancer une rencontre (mais pas de report)

Championnat Féminin

Ouverture aux Benjamines

Individuels Sport en Entreprise

Participant 5-12 ne peut faire le Toutes Catégories (problème horaire)
Consolante possible pour les tableaux du matin (suivant nbre engagés)

Les organisations en Sarthe, positionnez vous !



SAISON 2018/2019 Epreuves en SARTHE



EPREUVES REGIONALES

Epreuves	Dates	Niv.	Tables	Candidats	Attribution
Critérium Fédéral T1 Minimes et Benjaminss (M & F)	14-oct-18	R	16		
Challenge Bernard Jeu (appel d'offres Ligue)	18-nov-18	R	24		
Critérium Fédéral T3 Cadets et Juniors (M & F)	27-janv-19	R	16		
Critérium Fédéral T4 Elite (M & F)	17-mars-19	R	16		
Coupe Interclubs	05-mai-19	R	16		

EPREUVES DEPARTEMENTALES

Epreuves	Dates	Niv.	Tables	Candidats	Attribution
Rassemblement arbitres Présidents	15-sept-18				
Top Seniors et Jeunes	16-sept-18	D	12		
Tournoi du Comité	29-sept-18	D	16		
Individuels Vétérans	17-nov-18	D	16		
Circuit (Tour 1) Benjamins Poussins	17-nov-18	D	20		
Circuit (T1) Minimles, Cadets, Juniors)	17-nov-18	D	12 ou 16		
Petit AS	01-déc-18	D	20		
Individuels Sport en entreprise	13-janv-19	D	16		
Circuit (Tour 2) Benjamins Poussins	02-févr-19	D	20		
Circuit (Tour 3) Benjamins Poussins	23-mars-19	D	20		
Circuit (T2) Minimles, Cadets, Juniors)	23-mars-19	D	12 ou 16		
Challenge Evelyne Rouillon	29-mars-19	D	20		
Titres par Classements	31-mars-19	D	2 x 16		
Titres Individuels Sarthe	13 & 14 avril 19	D	16		
Challenge Benjamins Minimes	04-mai-19				
Circuit (Tour 4) Benjamins Poussins	18-mai-19	D	20		
Titres par Equipes	25 & 26 mai 19	D	16		
Finales Championnat Jeunes	01-juin-19	D	20		
Play-Off Challenge Comité	01-juin-19	D	16		
Assemblée Générale CD72	07-juin-19	D			



Les points importants ...



- Inscriptions au CF par Spid.**
- Inscriptions autres compétitions par memento.**
- Rôle important du Correspondant Internet.**
- Consultation du site Internet du comité.**
- Téléchargement de documents.**
- Inscriptions équipes pour le 3 septembre.**

Rapport Francis Hervé, responsable pôle partenariat du Comité Départemental 72

Remerciement à l'équipe du pôle partenariat sans quoi rien ne serait possible. J'ai nommé, Nathalie, Guillaume, Philippe et Lyse.

LE nombre de partenaire 'élève à 16 cette saison, 100 % des partenaires ont été renouvelés et 2 nouveaux font leur apparition. Il s'agit de :



et



Le montant récolté cette saison d'élève à 11 165 €

9 1165 € en numéraire et 2 000 € en matériel et prestation

Le point d'orgue de la saison a été l'organisation de « la soirée des partenaires » que nous avons mis sur pied le 29 mars dernier au magasin Décathlon Le Mans Nord après 2 années blanches.

Un grand Merci à Lyse qui a géré les invitations et la logistique.

70 à 80 personnes étaient présentes, 50% des partenaires, des membres du comité directeur ainsi que quelques représentants des clubs sarthois étaient également de la fête. La soirée était agrémentée de démonstrations réalisées par quelques membres de la PING Académie.

L'ensemble des participants ont appréciés cette soirée très conviviale qui à permis à chacun des partenaires de mieux se faire connaître.

Un regret, l'absence des partenaires institutionnels.

Soirée à renouveler dès 2020 !

Merci de votre attention.

Francis Hervé

Rapport Jean Marc Plard, responsable compétitions jeunes du Comité Départemental 72

Le Championnat Jeunes Flunch a vu s'affronter 124 équipes.

Associations à cette réussite le responsable de cette compétition : Florent Launay.

Le championnat Benjamines Minimes filles a vu la participation de 4 équipes.

Remerciements à Jean-Luc Péan et au club de Maresché nous ayant accueillis pour les 2 tours.

Championnat jeunes poussins:

Championnat Poussins : Nouvelle Formule Coupe Davis très intéressante pour nos jeunes poussins qui découvre la compétition par équipe sur 2 journées avec inscription libre à chaque tour. 1^{er} tour 11 équipes et 2^{ème} tour 9 équipes.

Remerciements à Guillaume Tessier pour l'organisation de celui-ci, également à Patrice Surcin et au club du Villaret nous ayant accueillis pour chacun des tours.

Le Circuit Décathlon a totalisé plus de 640 participants sur les 4 tours. Une belle réussite cette saison avec en moyenne 160 jeunes présents.

Adressons tous nos remerciements au responsable Guillaume Tessier et à tous les bénévoles et arbitres qui œuvrent lors des 4 tours de cette épreuve.

Remerciements également au club nous accueillant : Parigné l'Évêque, Jean-Michel Leroy et toute son équipe.

La nouveauté de cette saison :

Création de 2 tableaux supplémentaires : tableau complets en Minimes sur les 2 journées proposées revanche décevant et faible affluence en Cadets Juniors 1^{ère} année de licence promo ou traditionnelle.

Remerciements à Jean-Claude et Philippe Lechat, et au club de Champagné nous ayant accueillis.

Les Petits As départementaux, nouvelle formule pour être en adéquation avec la ligue et la détection nationale, pour les enfants nés en 2009, 2010, 2011 et plus: entraînement le matin et compétition l'après-midi. Les joueurs sélectionnés pour le stage régional de février se sont vu proposer un stage de préparation aux vacances de Noël sur 2 jours à Changé.

Remercions le club de Parigné l'Évêque, Jean-Michel Leroy et toute son équipe pour nous avoir accueillis le 10 décembre.

Associations à cette réussite le chef d'orchestre Guillaume Tessier qui a su diriger de main de maître cette journée de détection avec les éducateurs du comité.

Le Challenge Benjamins-Minimes avait lieu le 31 mars à Montfort.

Cette compétition a réunie 14 équipes en benjamins, 12 équipes en minimes et une seule équipe filles.

Bravo aux responsables de cette épreuve, Quentin Bataille et Kevin Trecul.

Remerciements également à Lionel Gallon et au club de Montfort pour nous avoir accueillis lors de cette épreuve départementale.

Jean Marc Plard

Rapport Patrick Gaudemer, responsable pôle formation du Comité Départemental 72

Nouveaux cadres 2017 2018

23 AC ont été formés

9 AR

Jason ALLUSSE – Maresché

Keryann CHOCHRON – Changé

James FOGEL – La Flèche

Alexandre FRIMONT – Parcé

Vincent HUCHET – Coulaines

Donovan LAFONT – Le Mans STT (en cours)

Marc POUTEAU – Le Villaret

Hugo ROQUEFORT – Parcé

Fabien SURUT – Château du Loir

6 JA1

Alexandre FRIMONT – Parcé

Virgile GOBERT – Arconnay

J-Paul GOULET – La Suze

Grégoire POISSON – Coulaines

Hugo ROQUEFORT – Parcé

Dylan TETEDOUX – Maresché

► **La filière arbitrage**

Les formations ARB et JA1 sont organisées par le Comité.

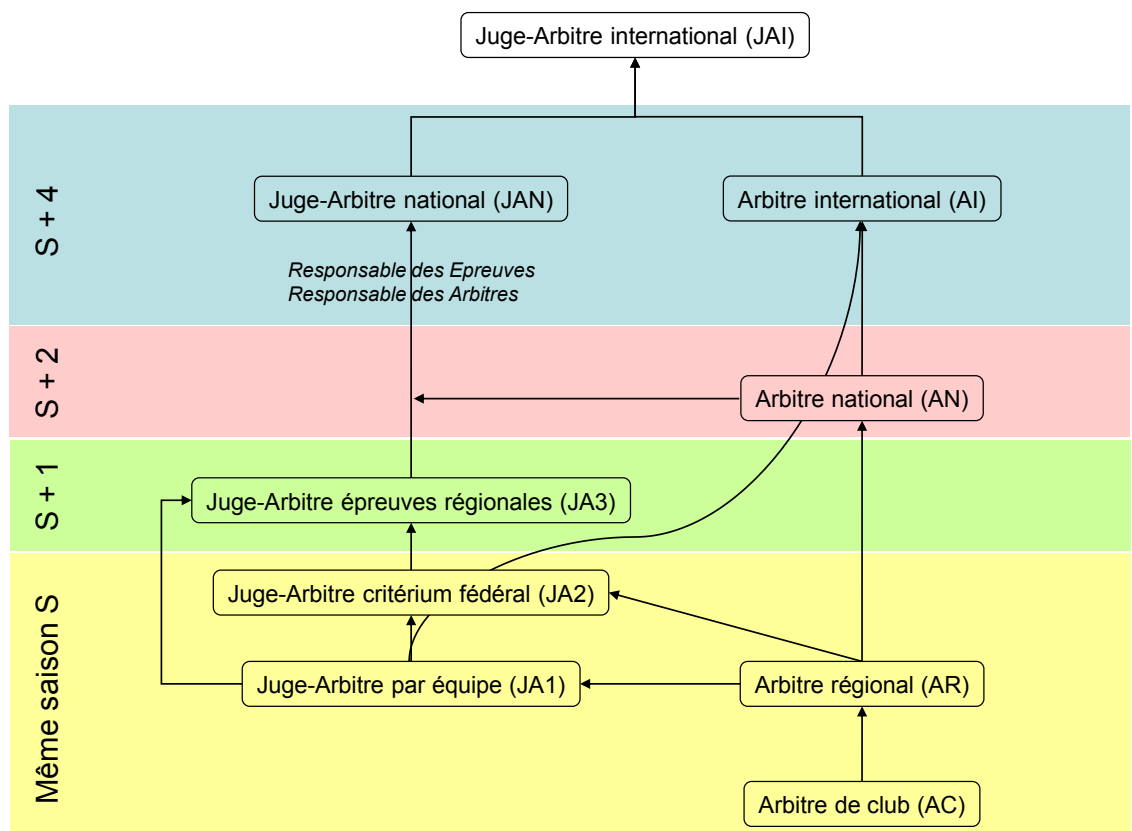
5 formateurs sont maintenant à votre disposition.

Une formation **ARB** se déroule sur une journée (9h-18h), au sein d'un club ou au Comité 72, conclue par un QCM (note mini 24/30). Un examen pratique sur 4 parties aura lieu lors d'une épreuve officielle (note mini 15/20) avant d'obtenir le grade AR.

Une formation **JA1** se déroule également sur une journée au Comité 72, conclue par un exercice de remplissage d'une feuille de rencontre, puis par un QCM (note mini 24/30).

L'examen pratique lors d'une rencontre officielle du championnat R ou N termine la formation (note mini 15/20).

Les formations JA2 et JA3 sont organisées par la Ligue.



ARBITRES : (OUVERT A TOUS LES LICENCIÉS, MAJEURS OU MINEURS)

AC	Arbitre de Club	Formation organisée par Club ou regroupement
AR	Arbitre Régional	Formation organisée par les Comités
AN	Arbitre National	Formation organisée par la Fédération après sélection des meilleurs candidats
AI	Arbitre International	Formation organisée par l'I.T.T.F. après sélection des candidatures par la C.F.A. (être AN depuis 3 ans)

JUGE-ARBITRES : (NECESSITE D'AVOIR 18 ANS REVOLUS)

JA1 Juge Arbitre par équipe - être au minimum ARB
Permettant de Juge arbitrer les rencontres de Championnat par équipes.

Formation organisée par les Comités

JA2 Juge Arbitre Critérium Fédéral - être au minimum ARB
Permettant de Juge arbitrer les compétitions individuelles

JA3 Juge Arbitre de Tournoi - être au minimum ARB, JA1 et JA2

FORMATIONS DEPARTEMENTALES 2018 /2019

Formation	Date formation	Examen	Lieu
JA1	15/12/2018	22/12/2018	Comité 72
AR	04/05/2019	18/05/2019	Comité 72
AR	17/11/2018	24/11/2018	Comité 53
JA1	30/03/2019	06 ou 27/04/2019	Comité 53
Pratique JA1		25 & 26/05/2019	Titres par équipes

Il n'y a désormais qu'une seule formation par phase pour chaque Comité des Pays de la Loire.

Pour les candidats proches de départements limitrophes, il vous est possible de suivre une formation organisée par ces Comités voisins.

En revanche, les pratiques seront réalisées sur plusieurs épreuves régionales ou départementales.

La Commission vous tiendra informés.

FORMATIONS TECHNIQUES : contacter Guillaume Tessier

guillaume.tessier@pingsarthe.org

INSCRIPTIONS

Toutes vos inscriptions se font via le Catalogue des Formations sur le site de la Ligue :

<http://tennisdetablepaysdelaloire.org/catalogue-formations/>

Vous y trouverez toutes les infos ainsi que les Fiches d'Inscription.

Inscriptions & règlement directement à la Ligue (possibilité par mail et virement)

Tarif : 70€+30€/AR ou JA1

180€+30€/JA2 ou JA3 (organisation Ligue)

IMPORTANT: le Comité participe à hauteur de 50% au coût de toutes les formations.

Patrick Gaudemer

Rapport Patrick Gaudemer, pôle arbitrage du Comité Départemental 72

► **Bilan de la saison 2017-2018**

92 rencontres du championnat par équipes ont été juge-arbitrées depuis la nationale jusqu'à la R1 en passant par la prénat.

Avec la réforme du juge-arbitrage du championnat régional, encore en test pour 2018-2019, les juges-arbitres devront se répartir de la R3 à la nationale : à terme, le but est que toutes les rencontres soient juge-arbitrées.

► **Quelques rappels utiles**

Championnat par équipes National

- C'est le verso de la feuille de rencontre qui fait office de rapport pour le JA
- Le club n'envoie plus la feuille de rencontre sauf en cas d'égalité, d'incident ou à la demande de la CSF ; la feuille numérisée via GIRPE convient parfaitement
- Le JA conserve toujours une feuille de rencontre, informatique ou papier
- Le JA note au verso de la feuille de rencontre les noms, n° de licence et grade des AR (2 sont requis).
En cas d'absence d'AR, le club se verra imputer une amende de 50€/arbitre manquant.

Championnat par équipes Régional

- Indemnité de 20€ pour une rencontre et 35€ pour deux rencontres.
- Le club n'envoie plus de feuille à la Ligue sauf en cas d'égalité ou d'incident. La feuille numérisée suffit. Il est recommandé au JA d'en conserver un exemplaire.
- Les clubs doivent toujours enregistrer les feuilles de rencontres dans SPID. Le résultat doit être enregistré avant dimanche soir 21h00 et la feuille de rencontre avant lundi minuit.

Autres épreuves Régionales

Toutes les indemnités sont revalorisées à 60€ pour le JA principal et à 40€ pour ses adjoints.

Modifications récentes des Règlements sportifs:

Un double contact involontaire de la balle sur la raquette ou main-raquette est autorisé et le jeu continue.

Une balle qui passe au-dessus d'un élément mobilier (poutre, éclairage...) sans le toucher est acceptée et le jeu doit continuer.

Dans le championnat par équipes, le changement de maillot incombe, le cas échéant, à l'équipe qui reçoit.

Selon la nouvelle réglementation, deux joueurs mutés avant le 1^{er} juillet pourront jouer dans la même équipe en phase 2.

En cas d'égalité de points en fin de phase, le départage se fera au goal-average total - sur toutes les rencontres - et non plus sur la rencontre entre les deux équipes, dans l'ordre :

1 départage au nombre de points-rencontres

2 quotient des points-parties gagnés par les points-parties perdus

3 quotient des manches gagnées par les manches perdues

4 quotient des points-jeu gagnés par les points-jeu perdus

5 tirage au sort si besoin

Règlements fédéraux :

- Aux indiv, 1 vict= 2 pts, 1 défaite= 1pt et 1 forfait= 0 pt

Au Critérium Fédéral, un joueur absent à l'appel de son nom pour sa première partie sera déclaré forfait.

Le délai de 15 min est supprimé.

Un forfait en poule n'est pas éliminatoire et le joueur peut jouer ses parties suivantes.

- Dans le championnat par équipes, un joueur absent physiquement à l'appel de son nom peut rejouer lorsqu'il est présent.

Un joueur qui refuse de jouer, qui est forfait sur blessure ou autre, ne pourra plus jouer.

Nouvelle règle du brûlage de la journée 2 : à 4 joueurs, seul 1 joueur ayant joué la 1^{ère} journée dans une équipe de rang supérieur (la 1 par exemple) peut jouer dans une équipe de rang inférieur (la 2 dans l'exemple cité). A 6 joueurs, c'est limité à 2 joueurs.

Les féminines peuvent participer au championnat masculin, mais elles doivent satisfaire au classement minimum prévu pour chaque division.

Patrick Gaudemer

Rapport Benoît Bodereau, responsable pôle communication du Comité Départemental

Site Internet :

Après une baisse de fréquentation sur l'exercice précédent, le site internet connaît une légère hausse de 0.3 % de la fréquentation sur la période 1^{er} mai 2017 au 30 avril 2018. Le nombre moyen de visiteurs est d'environ 6550 par mois soit 220 visiteurs par jour.

Le pôle communication avec l'aide de Nathalie, Fabrice, Guillaume, Kevin, Quentin et de quelques responsables de pôles participe à rédaction d'article pour le site (environ 200 articles nouveaux cette année). Comme d'habitude un gros de travail de mise à jour du site a eu lieu entre mi-juin et mi-juillet.

Quelques éléments du site ont évolués au cours de la saison :

- Création de boutons pour accéder directement aux formulaires d'inscriptions des stages du comité, ou à l'inscription de certaines compétitions,
- Ajout d'une galerie avec accès aux coupures de presse,

Des visuels spécifiques et logos ont été créés afin de mieux communiquer autours de nos opérations de développement :

- Festi Ping,
- Opération Raquette Offerte,
- Kit de développement : création d'une bâche,
- Ping Sarthe Academy,

Des affiches ont été créées pour soutenir quelques évènements organisés par le comité départemental:

- Tournoi du comité,
- Challenge Evelyne Rouillon,
- Challenge du comité,

Le pôle communication a également aidé le club de Pontvallain en réalisant l'affiche de son tournoi loisirs. Un travail a été réalisé avec le club de Parigné même si le projet n'a finalement pas abouti.

La version mobile du site (accessible sur les tablettes et smartphones) a été retravaillée afin de permettre un accès plus rapide aux informations.

Suite à une réunion de travail avec la branche Partenariat, une refonte du design du site est en cours pour améliorer la mise en valeur de nos partenaires. La colorimétrie va également être modifiée. Les observations suite au questionnaire de la saison passée sont également été prises en compte dans cette nouvelle version.

Le pôle a également travaillé avec les différents intervenants du site et la société Conty pour la mise en place des nouvelles adresses mails.

Pages Facebook

Le nombre de « fan » de la page a augmenté de 6% pour s'établir à près de 750. On peut remarquer une baisse sensible du nombre de « j'aime » sur les différentes publications.

Divers :

Le pôle communication cherche à s'étoffer. Aussi si vous avez des compétences dans le domaine et si vous connaissez des personnes qui pourraient être intéressées pour intégrer le pôle, n'hésitez pas à nous contacter par mail : communication@pingsarthe.org.

Remerciements :

Merci à nos salariés pour leur investissement pour la mise d'informations sur le site et pour les échanges que nous pouvons avoir.

Un merci spécial à Olivier Modat pour son implication dans le pôle et pour le travail accompli.

Je voudrais également remercier la presse pour la couverture des différentes manifestations et pour la présence dans les salles.

Enfin merci aux clubs qui sollicitent la presse locale et qui permettent également de faire vivre le Ping Sarthois dans les journaux. Les sites internet des clubs et les pages Facebook des clubs vont également vire le Ping sur la Toile.

Bonnes vacances à toutes et à tous,

Benoit Bodereau

